



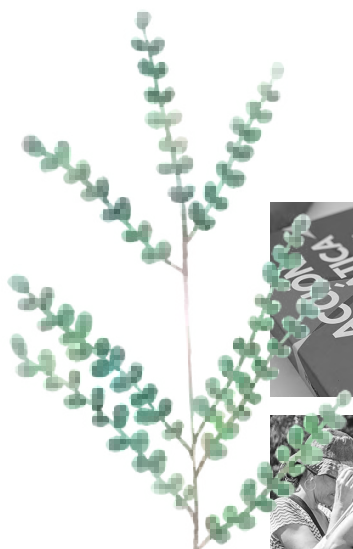
Memoria 2023

 **ecoherencia**

Sembrando resiliencia



Índice



Sobre Ecoherencia	pág. 5
Editorial	pág. 7
Proyectos Ecoherencia 2023	pág. 9
Responsabilidad social corporativa	pág. 12
Restauración de ecosistemas y conservación de la biodiversidad	pág. 17
Educación y sensibilización ambiental	pág. 23
Innovación y emprendimiento social	pág. 33
Agroecología y permacultura	pág. 41

Investigación y ciencia ciudadana	pág. 46
Transparencia	pág. 51
Transparencia económica	
Transparencia climática	
Equipo ecoherente	
Colabora con nuestros proyectos	pág. 56
Hablan de Ecoherencia	pág. 60
Agradecimientos	pág. 62

Sobre Ecoherencia





Sobre Ecoherencia

Ecoherencia es una sociedad cooperativa de trabajo sin ánimo de lucro que tiene como objetivo principal ser fuente de inspiración para la acción ante la emergencia climática.

Nuestra misión es ser motor de cambio para entidades e individuos, mediante la restauración de ecosistemas, la innovación social y la creación de sinergias, redefiniendo el concepto de bienestar a través de la sostenibilidad.

Somos resilientes, y por ello nos adaptamos a las circunstancias y somos capaces de realizar proyectos personalizados para cada entidad o persona. Nuestro modelo de trabajo pone la vida en el centro, intentando crear un buen equilibrio entre lo personal y lo laboral.

Creemos en el trabajo en equipo, y por ello pertenecemos a diversas redes. Perseguimos la cooperación por encima de la competición y valoramos las sinergias con otras entidades.

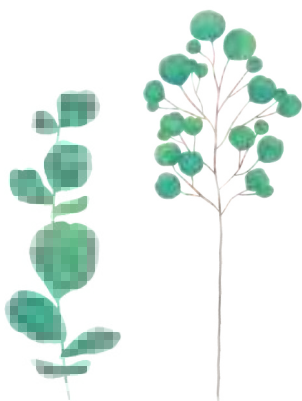
Editorial





Editorial

Ecoherencia es una cooperativa en construcción y revisión constante para que los objetivos profesionales, los sueños y los espacios personales encajen lo mejor posible, posibilitando el tan deseado aterrizaje gozoso*. Para lograrlo, se han planteado tres temáticas centrales como desafíos para el año 2024:



- **Sobrecargas de trabajo y gestión emocional**

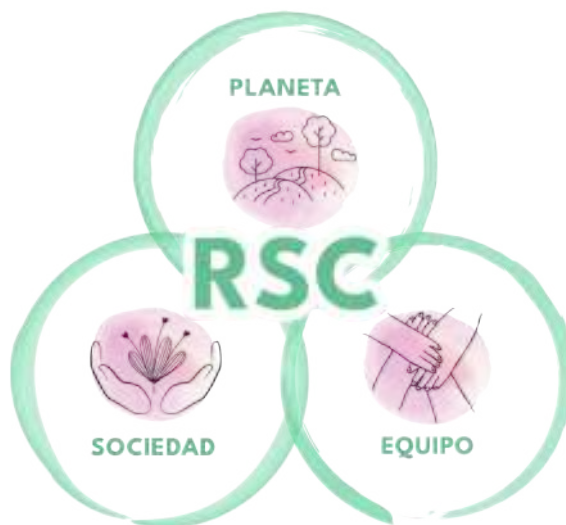
Estamos implementando nuevos mecanismos y estrategias para evitar la sobrecarga del equipo, nos parece esencial que nos cuidemos de manera colectiva y busquemos huecos de descanso consciente (y casi que obligado) tras los atracones de actividades, presentación de proyectos, justificaciones, impuestos, etc.

Por nuestro sector y la tipología de nuestra entidad, es inevitable que haya momentos en los que tenemos picos de trabajo que hay que abordar. Tener herramientas que nos ayudan a reparar los daños de la acumulación horaria y el exceso de carga mental, permiten respirar a nuestra vocación para seguir explorando nuevas formas de ser inspiración ante la emergencia climática.

*Aterrizaje gozoso: finalizar los proyectos y procesos de manera amable y satisfactoria.

- **Estrategia de marketing y ventas**

Seguimos apostando por crear proyectos de alto impacto ambiental y social, que tengan un mayor recorrido temporal y que sirvan de pilar para otras entidades afines. Fruto de esto, estamos invirtiendo mucha energía en transformar nuestro concepto de Responsabilidad Social Corporativa (RSC), poniendo voz y forma a productos y servicios más transversales que puedan servir tanto para convocatorias como para propuestas directas a empresas y administraciones.



- **Estructura de la entidad**

La nueva estructura, ahora que la entidad cuenta con 13 personas socias (más del doble que al cierre de 2022) nos invita a lanzarnos hacia un formato de reparto equitativo de responsabilidades, que descarga a parte del equipo con la suma de fuerzas colectivas. En nuestro caso, compartir es vivir mejor.

Deseamos que las propuestas de mejoras internas se reflejen también en nuestros proyectos, diseñados y ejecutados con el mimo que requieren para que esto de sembrar resiliencia, propicie estupendas cosechas biodiversas.



A watercolor illustration featuring a tall, slender plant with a brown stem and several branches of small, round green leaves. A large, soft pink circular shape is positioned behind the upper part of the plant. At the bottom of the page, there are three smaller green plants: one with large, rounded leaves on the left, one with many small round leaves in the center, and one with small round leaves on the right. A single large green circle is also present near the bottom center.

Proyectos Ecoherencia 2023

RESUMEN 2023

Sembrando resiliencia

21 Provincias alcanzadas

75 Municipios alcanzados

77 Entidades colaboradoras

33 Personas formadas en facilitación

4 Entidades acompañadas por facilitación

116 Proyectos

5 Campos de trabajo

19 Personas con contrato fijo

12333 Participantes

2938 Horas de actividades

1746 Árboles y arbustos

155 Plantas para compensar las emisiones de CO₂

44582 Nendo dango

22,73 Toneladas equivalentes de CO₂ generadas

37 Variedades de especies cultivadas

3817 kg de basura recogidos

623 kg de vegetación exótica invasora eliminada

18 Charcas

180 Cajas nido

12 Refugios para fauna

92 Comederos/Bebederos

107 Hoteles para insectos

14 Publicaciones divulgativas

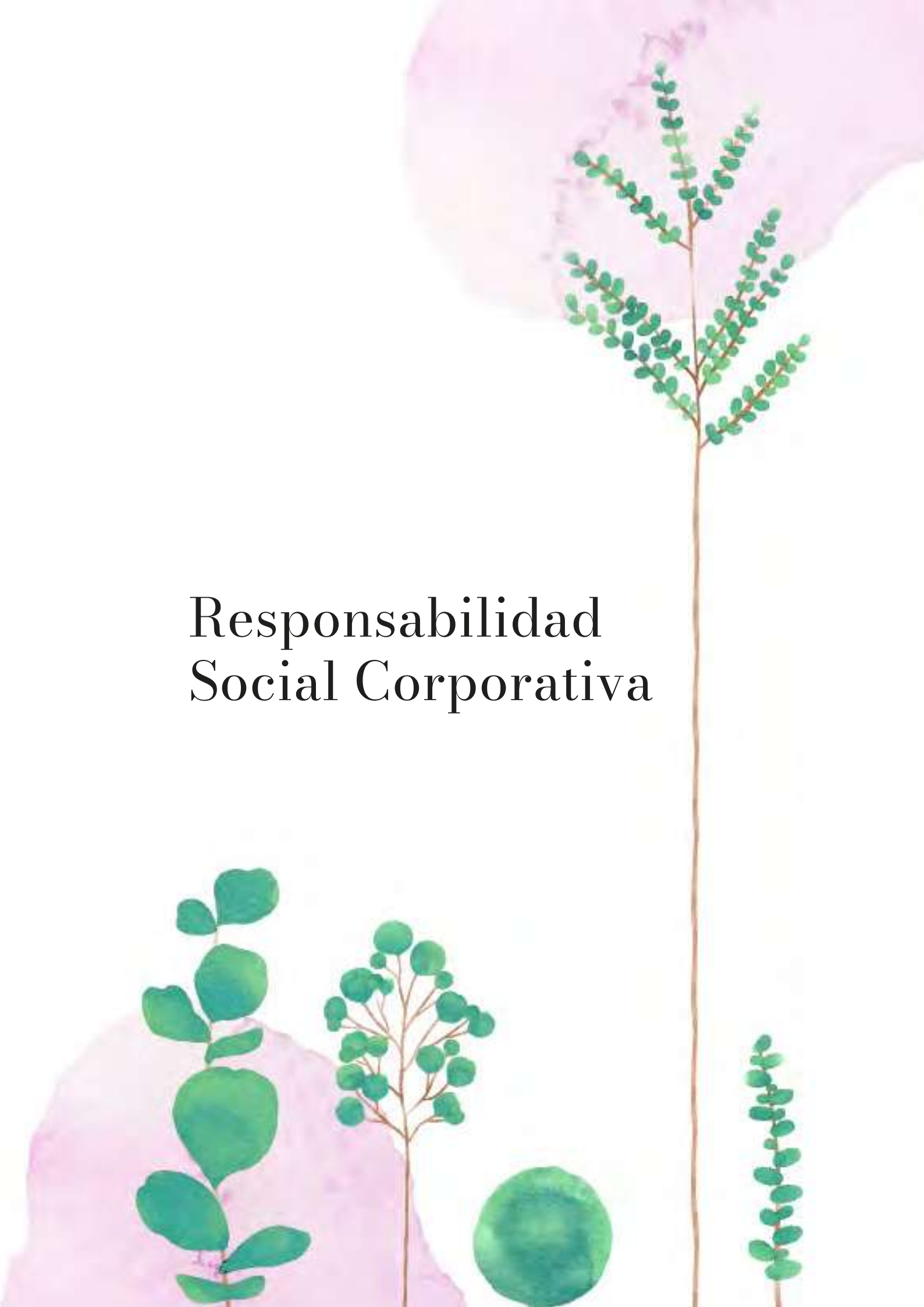
5 Comunicaciones científicas

7 Nuevas personas socias



ecoherencia

Responsabilidad Social Corporativa



Responsabilidad social corporativa

- **Sumando fuerzas para aumentar el impacto ambiental positivo con VOLIES**

Hace muchos años que nos une una relación con VOLIES (Voluntariado y Estrategia). Ambas entidades compartimos puntos en común en nuestras visiones pues desde VOLIES se promueve el cambio social a través de la transformación de las personas y las organizaciones y esa transformación lleva implícita la transición ecológica. Para lograr conseguir sus fines, han confiado en nuestro equipo para desarrollar proyectos que tuvieran un impacto ambiental positivo y que ayuden a enfrentar la emergencia climática.

En 2023 hemos afianzado nuestra relación dándole un carácter más oficial: nos hemos convertido en el partner ambiental de VOLIES. Esto significa que somos la entidad experta de referencia a la que acuden cuando necesitan realizar proyectos de carácter ambiental. Nuestra determinación porque nuestros proyectos generen un impacto positivo, nuestro buen hacer y la sinergia entre entidades hace posible esta relación que amplía las posibilidades de colaboración con otras corporaciones a través de VOLIES.

Solo en este año 2023 hemos realizado 11 proyectos en colaboración, con más de 1400 personas participantes con quienes hemos realizado recogidas de residuos, reforestaciones, webinars, restauración de charcas para anfibios e incluso participamos en un evento europeo de ciencia ciudadana a través de un taller sobre aves.



- **Eurofirms: objetivos y propósitos comunes**

Desde que nos conocimos en 2020, no hemos dejado de realizar actividades con Eurofirms. Nuestros objetivos de afrontar la emergencia climática y de poner la vida en el centro encajan a la perfección con su propósito de mejorar la vida de las personas creando un entorno en el que puedan convertirse en la mejor versión de sí mismas.

En esta colaboración hemos desarrollado varias actividades en diferentes provincias realizando jornadas de voluntariado con rutas interpretadas, talleres de *nendo dango* o construcción de hoteles para insectos. Lo mejor, que se trata de Responsabilidad Social Corporativa inclusiva y en ellas han participado entidades de personas con diversidad funcional, por lo que estas acciones tienen beneficios sobre el medio ambiente pero también en colectivos sociales.



- **Jornada de Voluntariado Ambiental con Decathlon**

¿Que qué hacemos en una actividad de voluntariado? ¡Cuidamos nuestro entorno en equipo! ¿Y cómo lo hacemos? Pues coordinando acciones diseñadas para mejorar espacios naturales en todo el territorio nacional, ¡y por octavo año consecutivo!

¿Y en un solo día? En uno, o en varios. Gracias a las redes de entidades colaboradoras con las que trabajamos, podemos coordinar jornadas como el Voluntariado Ambiental de Decathlon España.

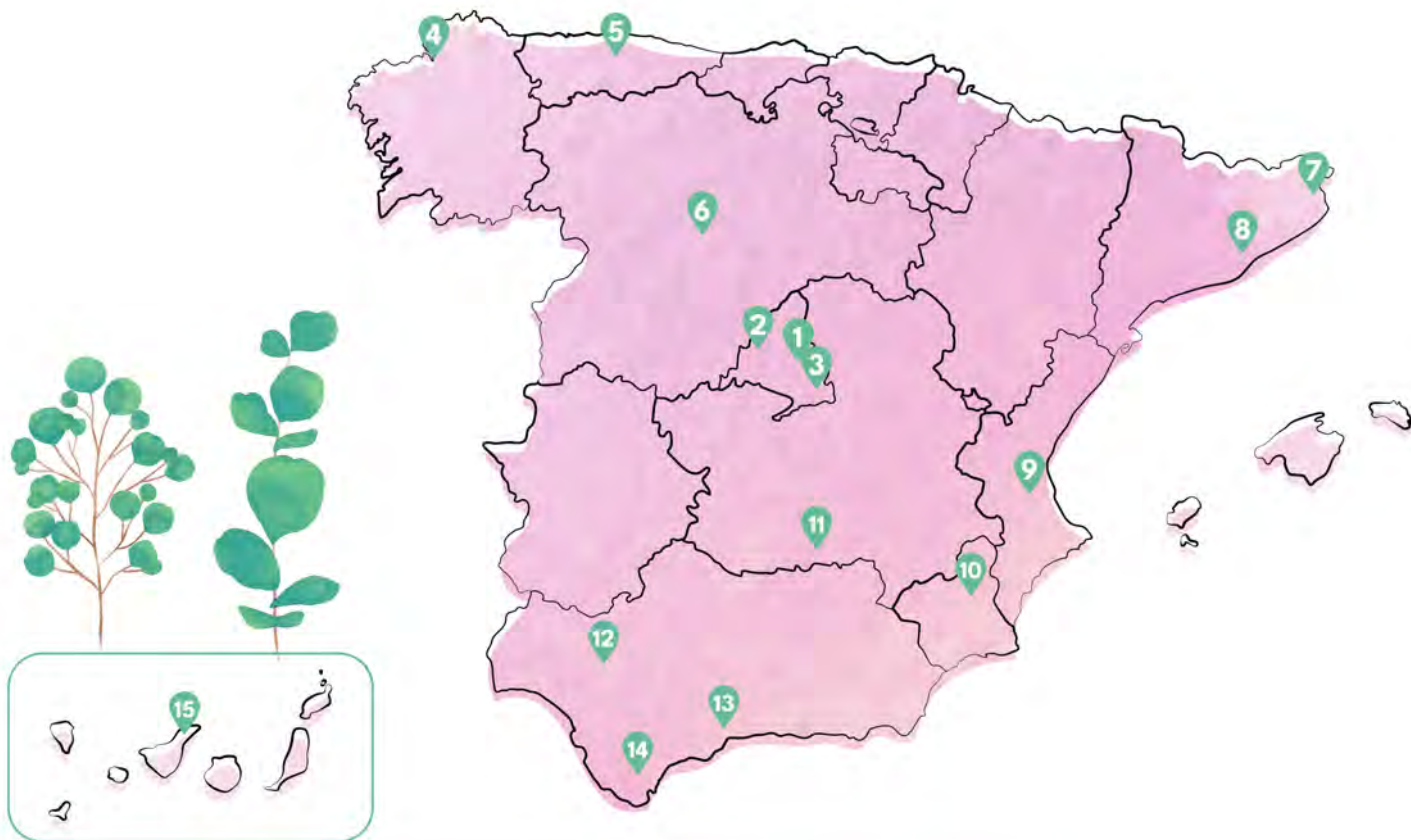
¿Quieres saber qué hicimos? Gracias a la entrega de casi 200 personas participantes plantamos 152 árboles, recogimos 190 kg de basura y 26 kg de vegetación invasora, fabricamos 62 cajas nido y 30 comederos/bebederos para pájaros y realizamos 120 *nendo dango*. Y además, disfrutamos de senderos, rutas interpretadas, carreras, yincanas...

¿Te gustaría hacer algo así con tu empresa? Sean grandes, medianas o pequeñas, todas las empresas pueden apostar por acciones de Responsabilidad Social Corporativa. Solo tienes que ponerte en contacto con nuestro equipo para realizar actividades a tu medida.



REFORESTACIONES 2023

Sembrando resiliencia



- 1 Caserío del Henares.
San Fernando de Henares. Madrid
- 2 Colmenarejo (Madrid)
- 3 Villarejo de Salvanés (Madrid)
- 4 Concello de Miño (A Coruña)
- 5 Centro medioambiental de Zeluán
(Asturias)

- 6 Pinar de Antequera (Valladolid)
- 7 Torroella de Montgrí (Girona)
- 8 Monasterio de Sant Jeroni de la
Murtra en el Parque de la
Serralada de Marina (Barcelona)
- 9 Gavarda (Valencia)
- 10 Lorquí (Murcia)

- 11 Castellar de Santiago (Ciudad Real)
- 12 Parque Vega de Triana (Sevilla)
- 13 Ampliación del campu sde Teatinos
(Málaga)
- 14 Sendero del Palancar, Los Barrios
(Cádiz)
- 15 Bosque del adelantado, La
Esperanza (Tenerife)

1746 N.º de árboles
y arbustos

- Reforestaciones con
personas voluntarias (1641)
- Reforestaciones profesionales

26 N.º de acciones
de reforestación

En Ecoherencia pretendemos recuperar espacios degradados focalizando nuestras reforestaciones en las fincas donde podemos realizar mantenimientos de las plantaciones y hacer un seguimiento a corto plazo.

Queremos involucrar a los propietarios en la conservación de los espacios mediante la custodia del territorio firmando acuerdos para que las acciones de fomento de la biodiversidad tengan continuidad.

En los proyectos de RSC El CO₂ absorbido en 50 años, con una viabilidad estimada del 50 % supervivencia del total de plantas reforestadas en el total de áreas de actuación es de 304,1 toneladas.

h ecoherencia

Sembrando resiliencia

- Y además...

Hemos realizado otras acciones para empresas pequeñas, medianas y grandes como por ejemplo, voluntariados ambientales diversos con actividades de mantenimiento de reforestaciones, recogidas de residuos, análisis de la calidad del agua en ríos, eliminación de fauna exótica, webinarios de temáticas variadas (reciclaje, moda sostenible, cambio climático...), rutas interpretadas e incluso rutas en bicicleta.



Restauración de ecosistemas y conservación de la biodiversidad



Restauración de ecosistemas y conservación de la biodiversidad

- **La fauna silvestre visita nuestros proyectos**

Este año hemos activado nuestro proyecto de Fomento de biodiversidad en agroecosistemas en la Comunidad de Madrid gracias a la colaboración de la Fundación United Way España y el proyecto Nómina Solidaria de Lilly.

Por primera vez, se ha enmarcado este proyecto en el municipio de Villarejo de Salvanes, en la Comarca de las Vegas, en el sureste de la Comunidad de Madrid, con una alta dedicación agraria y en concreto al olivar.

Gracias a las acciones desarrolladas y en menos de un mes, conseguimos que especies de fauna como zorros, tejones, gatos monteses o mochuelos acudieran a los dos puntos de agua creados en un olivar en producción y gracias a las cámaras de fototrampeo han quedado registrados en [este vídeo](#). Además, el proyecto se completó con la plantación de 100 árboles y arbustos autóctonos, así como con la colocación de 10 cajas nidos para páridos y 10 hoteles para insectos.

The Lilly logo is written in a red, cursive script.

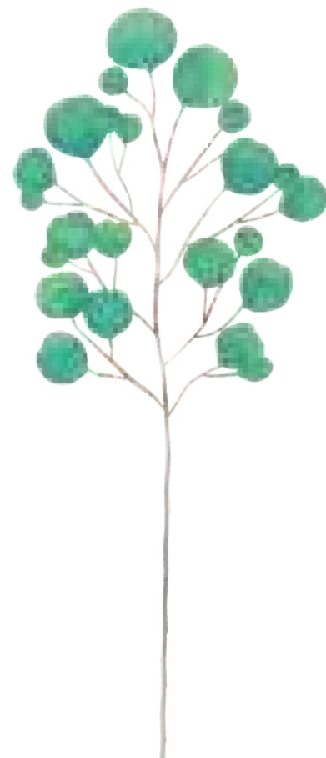


• Guardianes de los ríos

A lo largo del mes de octubre de 2023 hemos ejecutado diversas acciones para determinar la calidad de las aguas del río Nalón (Asturias) desde su nacimiento y hasta su desembocadura con la participación de diferentes colectivos: centros escolares, centros de atención a personas con discapacidad, familias y público en general.

Con el apoyo de un **manual de monitoreo** realizado gracias al propio proyecto, hemos realizado la observación directa de la presencia de las especies emblemáticas de flora y fauna (autóctonas y alóctonas) del río Nalón, así como el análisis de diferentes factores físico-químicos como la turbidez, el pH o la concentración de nitratos.

Los resultados de la calidad de sus aguas han sido buenos pero es necesario acercar el río a las personas para asegurar su conservación y su restauración. El estado actual del río y de sus áreas recreativas o zonas de baño nos hacen pensar que es necesario mucha más educación en el cuidado de los espacios naturales y su biodiversidad.



GUARDIANES DE LOS RÍOS: EL NALÓN



Un proyecto de ciencia ciudadana para evaluar el estado de conservación del río Nalón (Asturias)



Tramo alto



BUENA/
MEDIA
CALIDAD

Estado del
bosque de ribera

BUENA/
MEDIA
CALIDAD

Índice de
naturalidad

Turbidez

ÓPTIMA
CALIDAD

pH

ÓPTIMA/
BUENA
CALIDAD

ÓPTIMA
CALIDAD

Nitratos

BUENA
CALIDAD

Macroinvertebrados



BUENA

Tramo medio

MEDIA
CALIDAD

Estado del
bosque de ribera

BUENA
CALIDAD

Índice de
naturalidad

Turbidez

ÓPTIMA
CALIDAD

pH

BUENA/
MODERADA
CALIDAD

ÓPTIMA/
MEDIA
CALIDAD

Nitratos

ÓPTIMA/
BUENA
CALIDAD

Macroinvertebrados



BUENA (Agua)

MEDIA (Bosque de ribera)

Tramo bajo



MEDIA
CALIDAD

Estado del
bosque de ribera

MEDIA
CALIDAD

Índice de
naturalidad

Turbidez

ÓPTIMA
CALIDAD

pH

BUENA
CALIDAD

MEDIA
CALIDAD

Nitratos

BUENA
CALIDAD

Macroinvertebrados



BUENA (Agua)

MEDIA (Bosque de ribera)



CONCLUSIÓN

CALIDAD DEL RÍO NALÓN

Octubre y noviembre de 2023:

MALA

MEDIA

BUENA

ÓPTIMA

Vegetación



Agua



Gracias a este proyecto hemos podido determinar que el mayor problema del río Nalón es su inaccesibilidad, especialmente en el tramo bajo.

Agradecimiento al profesorado y alumnado del Colegio Público Villafraía de Otero, Colegio Público Gesta 1, Colegio Público Pablo Miaja, Colegio Público Buenavista 2, Colegio Público Truébanu y el Centro de Apoyo a la Integración Naranco de Oviedo; así como a todas las familias y otras personas participantes por su contribución a estos resultados.



GOBIERNO
DE ESPAÑA

MINISTERIO
PARA LA TRANSICIÓN ECOLÓGICA
Y EL RETO DEMOGRÁFICO

CONFEDERACIÓN
HIDROGRÁFICA
DEL CANTÁBRICO, O.A.





- **Especialistas en construcción de charcas**

Desde Ecoherencia hemos colaborado con el proyecto Secanos Vivos de SEO-Birdlife en la ejecución de diversas medidas de fomento de la biodiversidad en agroecosistemas principalmente en fincas con cultivos de cereal.

La colaboración se ha desarrollado en 12 fincas de 6 provincias españolas (3 comunidades autónomas) en las cuales se han construido 12 charcas, 14 muretes de piedra seca y complementado con la plantación de especies autóctonas en algunas de las fincas.



- **Cuando el monitoreo es tan importante como la ejecución de los proyectos**

Gracias a Movistar, Prosegur Alarmas y la Fundación Telefónica, en Ecoherencia hemos podido adquirir 5 cámaras de fototrampeo para poder llevar el seguimiento de nuestros proyectos.

Además, hemos realizado un kit digital de monitoreo que nuestros técnicos de campo ya están utilizando para registrar todas las actividades que hacemos relativas a restauración y conservación de la biodiversidad.

Para culminar, se celebró una jornada de plantación para los ganadores del reto planteado por Fundación Telefónica en la cual se recuperó un espacio degradado con la plantación de 81 árboles y arbustos en el municipio de Colmenarejo (Madrid).





- Y además...

Hemos desarrollado cursos de fomento de la biodiversidad, elaborado y lanzado *nendo dango* y realizado reforestaciones y participado en eventos sobre custodia del territorio. Además, también hemos editado un **manual de Monitoreo en Fomento de la biodiversidad y renaturalización de ecosistemas**.



Educación y sensibilización ambiental





Educación y sensibilización ambiental

- **Voluntariado en Parques Nacionales**



MINISTERIO
PARA LA TRANSICIÓN ECOLÓGICA
Y EL RETO DEMOGRÁFICO

ORGANISMO
AUTÓNOMO
PARQUES
NACIONALES



Para la convocatoria del Programa de Voluntariado en Parques Nacionales 2022, Ecoherencia fue seleccionada para realizar diferentes actividades en tres Parques Nacionales:

- Parque Nacional de Doñana: celebración de 4 días emblemáticos.
- Parque Nacional de la Sierra de Guadarrama: realización de 2 campos de trabajo.
- Parque Nacional de Monfragüe: realización de 2 campos de trabajo.

Con estas acciones de voluntariado, pretendemos concienciar y dar a conocer, de manera activa, y desde los propios espacios protegidos, la importancia de la conservación, restauración y conocimiento de estos para afrontar la emergencia climática, desde la generación de resiliencia ecosistémica y personal, dando valor a la importancia que tienen los espacios naturales en nuestra salud mental y física. Además, nos alineamos con las políticas europeas para dar a conocer la agenda 2030 y los ODS que están involucrados en la protección y mejora del medio ambiente.

PARQUES NACIONALES

2023

PARQUE NACIONAL DE DOÑANA

131

Participantes totales de
los 4 días emblemáticos

102

Kg de basura recogidos

25
MAR

Día de los
bosques

29
ABR

Día de la
Tierra

15
OCT

Día de las
aves

25
NOV

Día de los
bosques
autóctonos

19

horas totales de actividades
de 4 días emblemáticos

Localizaciones

Pinar de la Algaida en
Sanlúcar de Barrameda y
Parque Nacional de Doñana
(Cerro de los Ánsares,
Malandar, Pinar del Faro).

PARQUE NACIONAL DE MONFRAGÜE

& PARQUE NACIONAL
DE GUADARRAMA

5

Campos de trabajo

35

Participantes

240

Horas

682

Nº árboles y arbustos
mantenidos

21,5

Kg de basura recogidos

68

Encuestas realizadas

3

Senderos revisados
y mantenidos



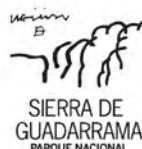
GOBIERNO
DE ESPAÑA

MINISTERIO
PARA LA TRANSICIÓN ECOLÓGICA
Y EL RETO DEMOGRÁFICO

ORGANISMO
AUTÓNOMO
PARQUES
NACIONALES



MONFRAGÜE
PARQUE NACIONAL



SIERRA DE
GUADARRAMA
PARQUE NACIONAL

DOÑANA
PARQUE NACIONAL
PARQUE NATURAL



ecoherencia

- EDP

El proyecto Capacitación energética financiado por la Fundación EDP y EDP Solidaria 2022 ha tenido como objetivo capacitar a la población frente a la emergencia climática a través de acciones de formación y sensibilización en materia de energía y de la puesta en valor del Centro de Energía Vivas de Andalucía (CEVA).

A través de una serie de talleres y visitas se han tratado temas como energías renovables, huella de carbono, ahorro energético en el hogar, la factura de la luz y la emergencia climática.

Los beneficiarios de este proyecto han sido 4 centros educativos de la provincia de Cádiz y 10 entidades o colectivos sociales y público general. En total más de 500 personas han podido recibir esta formación en materia de energía, dando prioridad a colectivos en riesgos de exclusión social para informar en materia de acceso de energía y contribuir a la reducción de la vulnerabilidad energética.





En Ecoherencia somos especialistas en el diseño, coordinación y ejecución de campañas de sensibilización municipales. A través de ellas, pretendemos fomentar la cultura de la sostenibilidad ambiental, dar a conocer los entornos naturales de los municipios y fomentar su conservación, contribuir a mitigar el cambio climático y generar cambios de hábitos en las personas participantes. Todo ello, desarrollando los contenidos de los programas mediante experiencias prácticas y participativas.

Desde el año 2017 colaboramos con el Ayuntamiento de Alhaurín de la Torre en programas de sensibilización en centros educativos de secundaria. **Este año el programa** se ha enfocado al fomento del ahorro energético y la reducción de residuos como medida de freno a la emergencia climática. Se han llevado a cabo sesiones en 23 aulas de 1º de ESO de 5 centros educativos..

Por otra parte, hemos realizado acciones de sensibilización puntuales relacionadas con temas concretos o con días emblemáticos. Así, en colaboración con el Ayuntamiento de Bujalance celebramos el Día Mundial del Medio ambiente con dinámicas sobre biodiversidad urbana y una plantación con público general. Gracias al Ayuntamiento de San Agustín de Guadalix hemos realizado jornadas de recogida de basurala y fomento de la biodiversidad urbana y un taller sobre reutilización de residuos y creación de adornos navideños. El Ayuntamiento de Torremolinos nos brindó la oportunidad de realizar sesiones sobre emergencia climática y energía sostenible en el contexto de un campamento dirigido a menores de entre 3 y 12 años.

Pero no solamente desarrollamos programas municipales, sino que también colaboramos con diputaciones provinciales. Así, este año hemos desarrollado de la mano de la Diputación de Málaga la dinamización del vivero provincial a través de diversas campañas diferentes enmarcadas en el proyecto I Love Málaga Vivalab para la recuperación de zonas degradadas de Málaga.



- **Programas de Sensibilización Ecológica y Educación para la Sostenibilidad del Medio Litoral, Ecosistemas Forestales y Flora Silvestre y Cambio Climático de la Junta de Andalucía**

Ecoherencia ha sido la Secretaría Técnica de los Programas de Sensibilización Ecológica y Educación para la Sostenibilidad de Medio Litoral, Ecosistemas Forestales y Flora Silvestre y Cambio Climático en Andalucía occidental (Cádiz, Córdoba, Sevilla y Huelva).

Estos programas, promovidos por la Consejería de Sostenibilidad, Medio Ambiente y Economía Azul y financiados con Fondos Europeos (FEDER y FEADER) han contado a lo largo de 2022 y 2023 con un total de 7021 personas participantes procedentes de centros educativos y colectivos sociales.

Durante la ejecución hemos realizado diferentes actividades: talleres formativos, asistencias a días conmemorativos, inspecciones costeras a las playas de nuestro litoral, visitas a iniciativas sostenibles a entidades que han sido ejemplo de sostenibilidad y medio ambiente además de cursos y encuentros online.

Con todas estas acciones hemos acercado nuestro entorno a distintos grupos, dando a conocer la importancia del litoral, los ecosistemas forestales y el impacto del cambio climático en nuestro medio natural haciéndolos partícipes de la importancia de su conservación.

Además, como parte del Programa de Sensibilización Ecológica y Educación para la Sostenibilidad de Ecosistemas forestales y flora silvestre hemos elaborado la exposición divulgativa portátil en préstamo Ecosistemas forestales y flora silvestre para la Junta de Andalucía.

Y también hemos realizado el informe de la Costa Andaluza donde se refleja la descripción del medio físico y natural del litoral andaluz, su problemática, los aprovechamientos sostenibles dentro de la Economía Azul y las medidas de sensibilización y participación dentro del marco de la Educación Ambiental como parte del Programa de Sensibilización Ecológica y Educación para la Sostenibilidad del Medio Litoral.



PROGRAMA DE SENSIBILIZACIÓN ECOLÓGICA Y EDUCACIÓN PARA LA SOSTENIBILIDAD ECOSISTEMAS FORESTALES Y FLORA SILVESTRE



ANDALUCÍA OCCIDENTAL

2050

Centros educativos

1075

Asociaciones/Colectivos sociales

Kit

"Creación viveros"

Kit

"Semillas especies forestales y flora silvestres"

12 modelos

de fichas didácticas
24250 impresiones
entre los 12 modelos

10 diseños

de pegatinas
número total
120000 pegatinas

Exposición

"Ecosistemas
forestales y
flora silvestre"

MATERIALES
DIDÁCTICOS
ENTREGADOS

3125
PARTICIPANTES

ACTIVIDADES
REALIZADAS

24

Asociaciones/Colectivos

1

Taller al profesorado Jornadas Aldea

47

Centros educativos

GRUPOS
PARTICIPANTES

Datos
2023

12

Asistencias a Centro

1

Encuentro online

1

Programa de Sensibilización Online

21

Visitas a iniciativas sostenibles

15

Talleres de sostenibilidad ambiental

27

Asistencias a Día conmemorativo

1

Taller al profesorado Jornadas Aldea

Secretaría Técnica
Andalucía Occidental:

ecoherencia

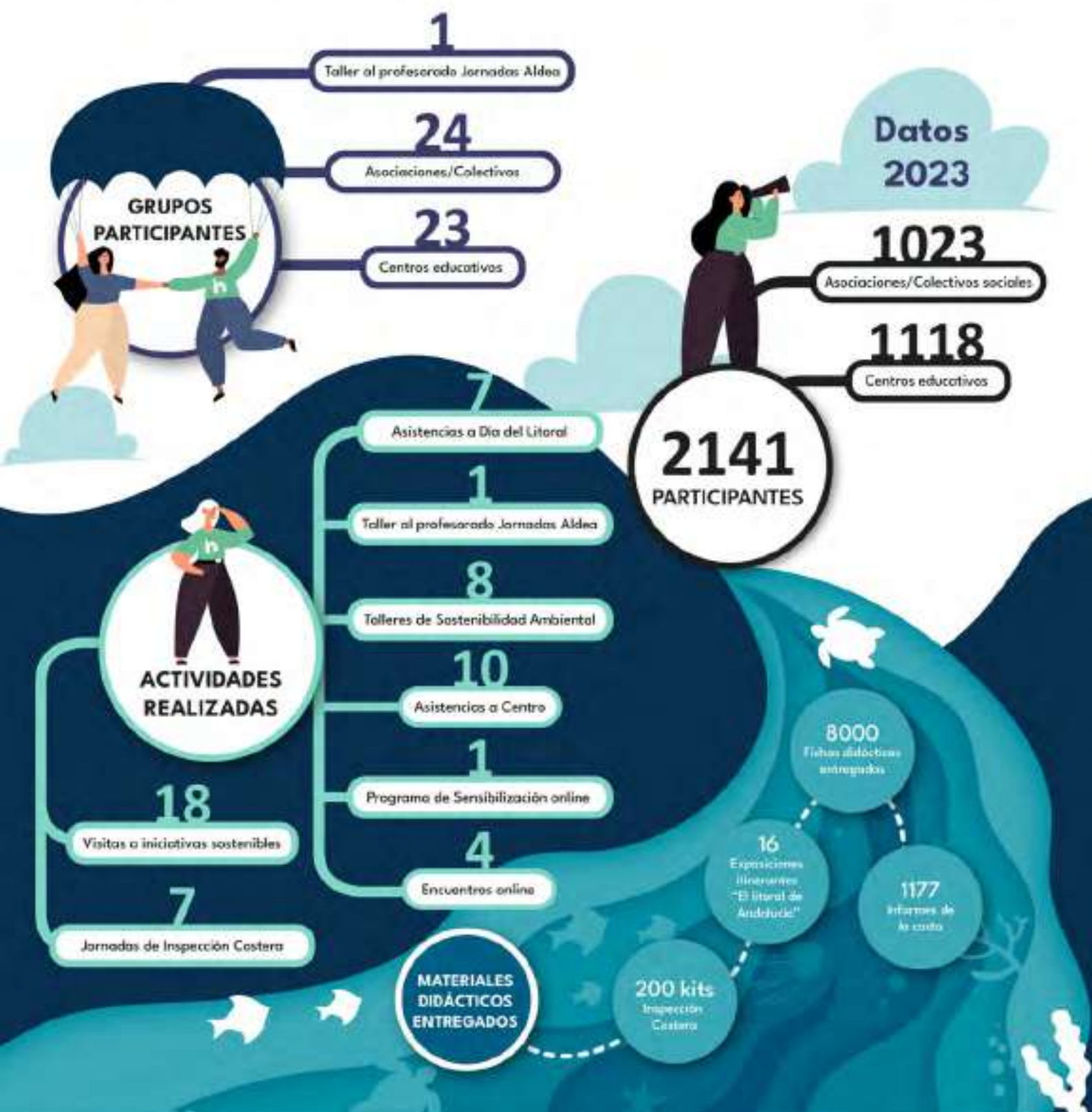


Junta de Andalucía
Consejería de Sostenibilidad,
Medio Ambiente y Economía Azul

PROGRAMA DE SENSIBILIZACIÓN ECOLÓGICA Y EDUCACIÓN PARA LA SOSTENIBILIDAD DEL MEDIO LITORAL

ANDALUCÍA OCCIDENTAL

Andalucía
se mueve con Europa



PROGRAMA DE SENSIBILIZACIÓN ECOLÓGICA Y EDUCACIÓN PARA LA SOSTENIBILIDAD SOBRE EL IMPACTO DEL CAMBIO CLIMÁTICO EN EL MEDIO NATURAL

ANDALUCÍA OCCIDENTAL



Datos
2023

ACTIVIDADES REALIZADAS

1

Taller al profesorado

9

Asistencias a Centro

1

Encuentro online

20

Visitas a iniciativas sostenibles

9

Asistencias a Día Conmemorativo

9

Talleres de sostenibilidad ambiental

MATERIALES DIDÁCTICOS ENTREGADOS

kit

Energías limpias
y Ahorro energético
322 producciones

Exposición itinerante

"Emergencia climática"
19 unidades

8 modelos
fichas didácticas
19 380 unidades

10 modelos
de pegatinas
150 000 unidades
en total

662

Asociaciones/Colectivos sociales

1093

Centros educativos

PARTICIPANTES
1755

GRUPOS PARTICIPANTES

1

Taller al profesorado

21

Asociaciones/Colectivos

24

Centros educativos

- Y además...

Hemos realizado talleres de educación ambiental variada en formatos (presenciales y online) y temáticas: talleres de energía en campamento urbanos, de biodiversidad, de PlaM, de alimentación sostenible, de aves, de *nendo dango*... Y también, hemos participado en un curso de Turismo sostenible y coordinado visitas guiadas a un vivero municipal.



Torremolinos
AYUNTAMIENTO

partner ambiental
de Ecoherencia



CARDAHMOMO



Innovación y emprendimiento social



Innovación y emprendimiento social

- **Ecosistemas de innovación**

Junto a la Escuela de Impacto Social de La Noria Málaga, hemos puesto en marcha la RedCIES formando a más 200 personas en innovación y emprendimiento social con un programa formativo con más de una veintena de acciones y la elaboración de un mapa de sinergias en innovación social que refleja más de un millar de conexiones.

Este proyecto está enmarcado en el convenio de colaboración entre la Diputación de Málaga y la Fundación “La Caixa” a través de La Noria para el impulso de proyectos de innovación social en la provincia en el que han participado las entidades Arrabal, Acción Contra el Hambre, Social Climate, Instituto Cultural Europeo y Ecoherencia.

Desde Ecoherencia hemos coordinado un programa colaborativo de gran calado en el ecosistema de innovación social malagueño que se ha caracterizado por su flexibilidad, con formatos online y presenciales y la posibilidad de participar en formaciones completas o en módulos sueltos; la evaluación constante para adaptarlo a las necesidades del alumnado o la interconexión, ya que ha permitido el establecimiento de sinergias entre las entidades y emprendedores del ecosistema de innovación social de La Noria. No en vano, el 85 % de las personas participantes han declarado haber conocido nuevas entidades para establecer sinergias.

Además, hemos desarrollado un mapa de Sinergias en Innovación Social de la Provincia de Málaga, que recoge información de 281 entidades que trabajan en la innovación social en la provincia de Málaga. Dentro de todo ese entramado de iniciativas, el mapa recoge un total de 1081 sinergias, es decir, más de mil historias de colaboraciones, apoyo, intercambios o comercio, proyectos compartidos...



ENTIDADES PROMOTORAS:



RedCIES

Red de Entidades para el Desarrollo del Talento y la Capacitación en Innovación y Emprendimiento Social

ACTIVIDADES DESARROLLADAS:

- 3 encuentros de sinergias con 120 participantes
- 5 paquetes formativos para entidades y emprendedores sociales.
- 6 formaciones genéricas y 16 formaciones específicas.

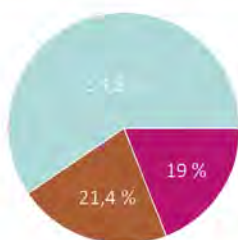
• Mapa de Sinergias en la Innovación Social de Málaga:

- 91 entidades encuestadas de hasta 31 municipios.
- 41 % de las entidades encuestadas se crearon en los últimos 5 años.
- 40,7 % se identifican con la categoría 'Personas' según la labor que realizan.
- 295 entidades identificadas.
- 1081 conexiones detectadas

• n° Inscritos en las actividades 229

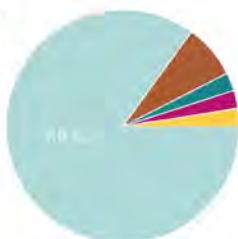
• Tamaño municipio

- Municipio menor de 5000 hab
- Municipio menor de 20 000 hab
- Municipio mayor de 20 000 hab



• ¿Has conocido entidades/personas interesantes para poder establecer sinergias?

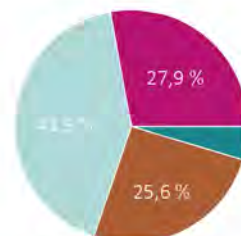
- Sí
- No
- Otra respuesta



INFOGRAFÍA

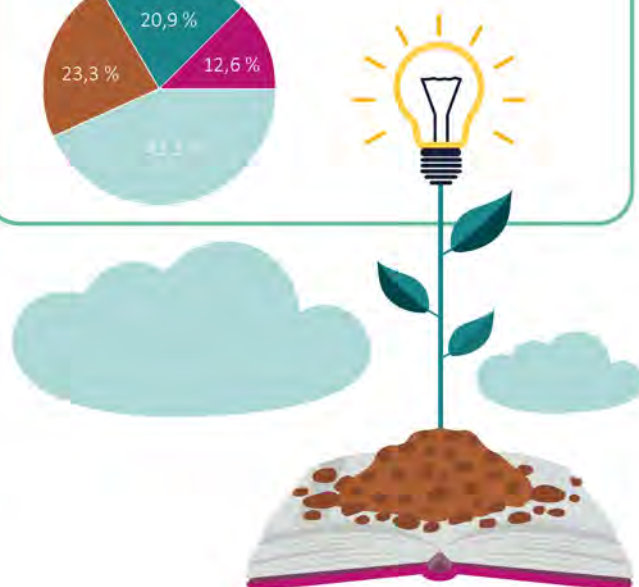
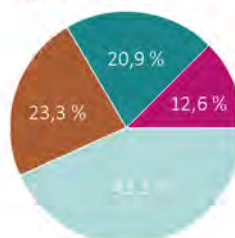
• Edad

- Menor de 25 años
- Entre 26-35 años
- Entre 36-49 años
- Más de 50 años



• Tipo de inscritos/perfil

- Entidad social (asociaciones ONG y fundaciones)
- Emprendedor/a social
- Entidad privada (autónomos/as, pymes, cooperativas, etc.)
- Otro/a



- **Curso facilitación**

Hemos concluido otra edición de la formación anual en facilitación de grupos en Málaga (2022-2023), Nivel Básico IIFACE, realizado en Pizarra (GDR Valle del Guadalhorce) y concluido en Periana (proyecto de ecoaldea IKI-GAIA), con éxito de participación y satisfacción.

Esta disciplina aporta perspectivas y herramientas útiles ante la emergencia climática, comprendiendo mejor la interrelación entre las distintas partes de un sistema (planeta, sociedad, organización, individuo...) o la interdependencia de los seres humanos entre sí, con otros seres vivos y la biosfera.

La activación de diálogos profundos, el desarrollo de la empatía, la consciencia sobre los distintos tipos de poder y liderazgos o el abordaje y la transformación de conflictos son herramientas cada vez más necesarias ante desafíos complejos que requieren respuestas integrales más que parciales y simples.



• TERCERA EDICIÓN •

FACILITACIÓN DE GRUPOS

Un camino de capacitación profesional, desarrollo personal y transformación ecosocial



Formación
bonificable
por Fundae

OCTUBRE 2023 - MAYO 2024

150 horas

Curso 90% presencial

Pizarra (Málaga)



• OSADÍAS

OSADIAS nace como lectura del pasado, presente y futuro de Ecoherencia. Reconoce y ordena la trayectoria de recursos e intenciones creadas durante 14 años y siembra la semilla de la reconexión, la oportunidad de convertir la Ecoherencia en el valor principal de la entidad. OSADIAS es mueble y excusa para bajar el ritmo, dejando paso a todos los noes que se convertirán en síes conscientes.

OSADIAS bebe de tantos otros procesos de diseño de la permacultura, herramientas como el aprendizaje en acción, el peor y el mejor escenario o el análisis de límites. Pone el proceso a favor de la entidad y de los retos cotidianos. Es vehículo para pedir convocatorias o diseñar acciones formativas, para crear un jardín comestible o incluso, para diseñar la estrategia de trabajo de un grupo temático dentro de nuestra entidad.

Está pensado desde y para nuestro colectivo, pero no cabe duda de que el proceso puede ser de utilidad para otras emprendedoras, para otras organizaciones, especialmente desde la economía social.



- **Acompañamos al Voluntariado Ambiental Complutense**

Desde el mes de noviembre de 2023 hemos realizado un acompañamiento a la Unidad de Sostenibilidad de la Universidad Complutense de Madrid en la creación y desarrollo del Voluntariado Ambiental Complutense.

Por primera vez esta universidad quiere contar con un grupo de voluntariado propio y por eso ha convocado a estudiantes, profesorado y personas trabajadoras de las diferentes facultades para formar parte del mismo.

Gracias a dinámicas y técnicas de participación ciudadana y facilitación de grupos, desde Ecoherencia se ha pretendido empoderar a las personas interesadas para que sean quienes decidan qué temáticas son las más interesantes y prioritarias para que las lleven a cabo. El proyecto culminará en el mes de mayo de 2024 con la celebración de unas jornadas de divulgación ambiental totalmente desarrolladas y dirigidas por el grupo de voluntariado.



- **Y además...**

Este año hemos estrenado las formaciones bonificables en facilitación de organizaciones y equipos de trabajo. Las ofrecemos de forma permanente para empresas y entidades sociales, sin coste vía Fundae.

Las primeras entidades fueron la ONGD ASPA (Asociación Andaluza por la Solidaridad y la Paz) y AMAPPACE (Asociación Malagueña de Atención a Personas con Parálisis Cerebral). Con ASPA nos enfocamos en reforzar el funcionamiento interno de los equipos de sus distintas sedes y grupos de trabajo temáticos. Con AMAPPACE realizamos dos formaciones con sendos equipos de trabajo, alcanzando una cuarta parte de una plantilla de casi 200 trabajadoras/es.

También diseñamos y facilitamos una jornada online organizada por COAMBA (Colegio de Ambientólogos/as de Andalucía) sobre oportunidades y nichos de empleo para las Ciencias Ambientales.



COAMBA
Colegio de Ambientólogos de Andalucía



Asociación Andaluza por la Solidaridad y la Paz



FACILITACIÓN DE ORGANIZACIONES EQUIPOS DE TRABAJO

¿Qué es?

Ponemos el foco en cultivar un funcionamiento grupal efectivo y satisfactorio, compaginando varios marcos teóricos, habilidades, técnicas, herramientas, etc.

Satisfacción individual y colectiva

Reconoce y valora la diversidad existente

Cohesión grupal

Equilibrio entre objetivos (qué), personas (quiénes) y procesos (cómo)

Toma de decisiones de calidad

Participación de calidad

¿Qué aporta?

Potencia la inteligencia, sabiduría y creatividad colectivas

Efectividad grupal

Abordaje positivo y transformador de conflictos

¿Para quién?

Para cualquier organización con objetivos compartidos: empresas, entidades sociales y equipos de trabajo de cualquier tamaño, sector de actividad y ámbito público o privado.

MÁS
INFORMACIÓN

www.ecoherencia.es/facilitacion
facilitacion@ecoherencia.es

623 161 959

Agroecología y permacultura





Agroecología y permacultura

- **XXX Jornadas técnicas de SEAE**

Las **XXX Jornadas Técnicas de SEAE** (Sociedad Española de Agricultura Ecológica/Agroecología) se celebraron del 11 al 13 de mayo de 2023 en la Universidad de Málaga. Contaron con la colaboración de Ecoherencia y allí desplegamos a parte de nuestro equipo en diversas funciones: desde la conferencia inaugural, moderación de paneles, participación en una mesa redonda a facilitación de un espacio de indagación y un foro abierto.

Y como broche para un evento muy completo y disfrutado, impartimos un taller sobre Plantas Alimenticias Multifuncionales.



- **Ainhoa, llévame al huerto**

Cuatro años y medio es el tiempo que llevamos realizando las labores de Asesoría Técnico Pedagógica en el Programa de Huertos Educativos y Huertos Sociales Municipales en Diputación de Cádiz desde Casa de Colores en el Centro Experimental Agrícola y Ganadero, Jerez de la Frontera (Cádiz).

Planificar la siembra de más de 10 000 plantones por temporada, diseñar los cultivos para la recuperación de las semillas, favorecer los recursos didácticos de las diversas zonas demostrativas, asesorar al personal docente y personas dinamizadoras de los huertos educativos y sociales, impartir cursos de temática agroecológica tanto presencial como online, son algunas de las labores que desarrollamos.

La mayor satisfacción la recibimos cuando vemos la transformación de los huertos hacia modelos más resilientes frente a los desafíos de la emergencia climática, o cuando el personal docente y /o dinamizador implicado reconoce las virtudes de las Plantas Multifuncionales que entregamos por cada temporada junto con las hortalizas de toda la vida. El huerto educativo y el huerto social son mucho más que lugares donde producir alimento, su beneficio social y ambiental da esperanza a una soberanía alimentaria.





• Red de huertas malagueñas por el clima

Se trata de un proyecto de Málaga más viva y Diputación de Málaga para impulsar las huertas sociales como herramienta para hacer frente a la emergencia climática ejecutado por nuestra entidad amiga Crea Huertas, con la que hemos colaborado estrechamente. En concreto, en la investigación que se detalla en el apartado de Investigación y ciencia ciudadana de la presente memoria y en la coordinación de la I Jornada de huertas malagueñas por el clima.

En esta jornada tratamos el tema de las necesidades de las huertas sociales y educativas frente al cambio climático, planteando diversas soluciones; se ha destacado el intercambio de conocimiento y la lucha contra la gentrificación y de opciones tan interesantes como la custodia del territorio para proteger nuestro inestimable patrimonio natural. Sin olvidar la conservación del suelo y la biodiversidad, que son fundamentales para mantener nuestras huertas saludables y resilientes.

- **Y además...**

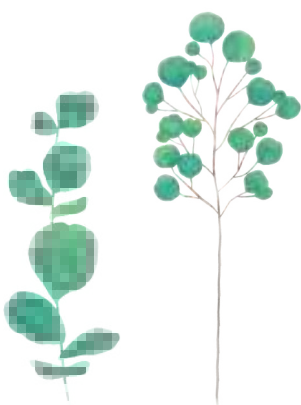
Hemos realizado talleres de formación en agroecología en el espacio Cultiva UMA de la Universidad de Málaga y viajado virtualmente al otro lado del charco para facilitar la sesión de cierre del Diploma de agroecología para el Ministerio de agricultura del Gobierno de Chile.



UNIVERSIDAD
DE MÁLAGA

VICERRECTORADO
DE SMART-CAMPUS

idma
CFT Medio Ambiente



The background features a watercolor illustration of various green plants. A tall, thin stem with small, rounded green leaves extends from the bottom right towards the top right. In the bottom left, there is a cluster of larger, rounded green leaves. To its right, another cluster of smaller, rounded green leaves is visible. A single, large, rounded green leaf is positioned in the bottom center. The background is decorated with soft, pinkish-purple watercolor washes, particularly in the top right and bottom left corners.

Investigación y ciencia ciudadana

Investigación y ciencia ciudadana

• Investigación de Red de huertas malagueñas por el clima

En el marco del proyecto Huertas malagueñas por el clima, financiado con fondos de la Diputación de Málaga, hemos realizado una investigación sobre la percepción climática y la resiliencia en 8 huertas municipales y 3 escolares de la provincia. Hemos examinado los efectos de eventos climáticos recurrentes, como altas temperaturas, heladas, lluvias torrenciales y sequías, los cuales han provocado el aumento de plagas, enfermedades y pérdida de cosechas y materiales en las huertas.

Al analizar la resiliencia climática a través de indicadores económicos, sociales y ecológicos, hemos observado un panorama diverso. En términos ecológicos, hemos encontrado una resiliencia media-alta. En el ámbito económico, si bien las fuentes de financiación son seguras y se abastecen de materias primas provinciales, la producción no cubre completamente las necesidades alimentarias, lo que indica una resiliencia económica media. Por otro lado, los indicadores sociales muestran una resiliencia baja, resaltando la necesidad de fortalecer la participación en redes para compartir conocimientos y fomentar innovaciones sociales que aborden la emergencia climática.

Estos hallazgos nos instan a reconocer la importancia de abordar de manera integral los desafíos climáticos en nuestras huertas, fomentando la colaboración y el intercambio de conocimientos. En conjunto, podemos construir un futuro más sostenible y resiliente para nuestras huertas malagueñas.



RED DE HUERTAS MALAGUEÑAS POR EL CLIMA

1 ANÁLISIS DE RESILIENCIA CLIMÁTICA EN 11 HUERTAS DE LA PROVINCIA DE MÁLAGA

- 8 huertas municipales y 3 escolares de municipios menores de 20 000 habitantes
- 445 familias beneficiadas



- Análisis de la realidad y resiliencia climática de las 11 huertas mediante indicadores ecológicos, sociales y económicos.

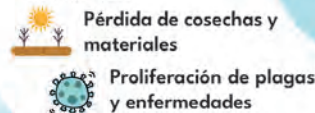
PERCEPCIÓN CLIMÁTICA DE LAS HUERTAS

2

Eventos climáticos sufridos:



Efectos sufridos en las huertas:



3 huertas ya tomaron medidas:

Creación de surcos para el desagüe

Reconstrucción de un muro

Racionar el agua

3 ANÁLISIS DE INDICADORES DE RESILIENCIA

Indicadores ecológicos:

- Resiliencia media-alta



Uso de variedades locales, riego por goteo, proximidad a zonas naturales y libres de agrotóxicos.



Integrar mejor las Infraestructuras Agroecológicas (son los setos, charcas, montones de piedras...), planificar los cultivos en función de las necesidades, implementar asociaciones y rotaciones de cultivos.

Indicadores sociales:

- Resiliencia baja



Implementación de algunas innovaciones.



Nula participación en redes, pocos espacios de interacción y de compartir conocimientos, inexistencia de mecanismos de participación y toma de decisiones.

Indicadores económicos:

- Resiliencia media



Fuentes de financiación seguras, materias primas de origen provincial, se transforman los alimentos



No se contabiliza la producción, la producción no cubre las necesidades alimentarias, necesidad de comprar abonos y fertilizantes

TALLERES PARTICIPATIVOS EN LAS HUERTAS

4

- 11 Talleres de mejora participativa de la resiliencia en las 11 huertas
- Aprendimos sobre emergencia climática y técnicas agroecológicas para la asociación, rotación y planificación de cultivos.
- Elaboramos nuestros biopreparados y combatimos plagas y enfermedades.
- Fomentamos la biodiversidad con setos, Plantas Multifuncionales, cajas nido y hoteles para insectos.



5

I JORNADA DE HUERTAS MALAGUEÑAS POR EL CLIMA



- Mesa Redonda sobre el papel de las huertas sociales y escolares frente a la emergencia climática y uso de variedades tradicionales y locales.
- Espacio participativo sobre desafíos y necesidades de las huertas sociales y escolares agroecológicas e intercambio de semillas.

Organiza:





- **Taller de PlaM**

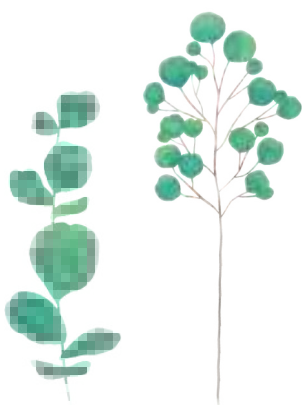
El evento del X aniversario del Centro de Innovación La Noria en Málaga contó con la participación de Ecoherencia a través de un taller sobre Plantas Multifuncionales durante el cual se destacaron diversas plantas como la capuchina, ortiga, caléndula, ajo social, milenrama, llantén y aloe vera, entre otras, desvelando sus múltiples posibilidades de uso en la alimentación, cosmética, medicina y agricultura sostenible en base a las evidencias científicas hasta ahora conocidas.

Fue una experiencia enriquecedora para las personas participantes dándoles la oportunidad de elaborar una crema hidratante a base de aceite de caléndula, fusionando conocimientos teóricos con una aplicación práctica. Además de los conocimientos ofrecidos, también fomentó la interacción y el aprendizaje colaborativo, convirtiéndose en un espacio donde la comunidad pudo conectar con la naturaleza de manera significativa y tangible.



- **Y además...**

Hemos participado en el Foro Transfiere con una ponencia sobre ciencia ciudadana.



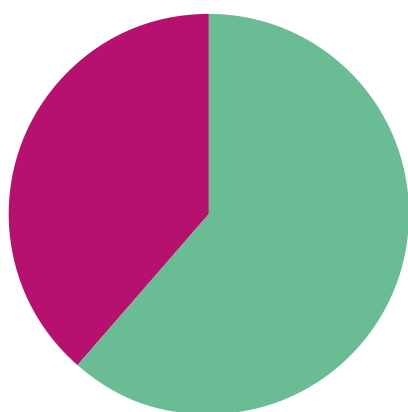
Transparencia



Transparencia

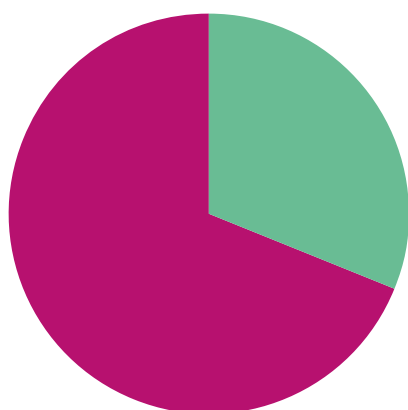
- Transparencia económica

Ingresos



- Públicos **326 161 €**
 - Privados **523 839 €**
- INGRESOS TOTALES: 850 000 €**

Gastos

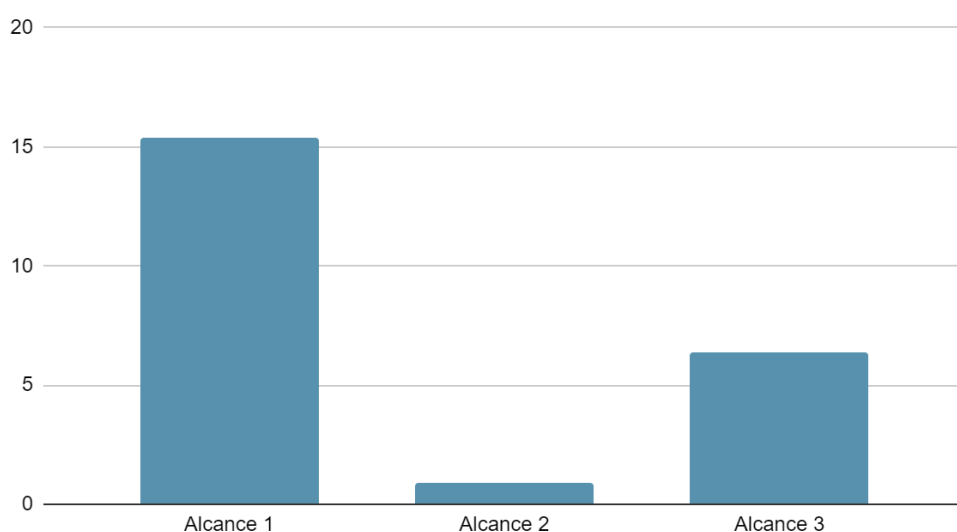


- Gastos personal **583 933,53 €**
 - Gastos proveedores **266 066,47 €**
- INGRESOS TOTALES: 844 510 €**

- **Transparencia climática**

En 2022 hemos calculado las emisiones de alcance 1 (desplazamientos por parte de los vehículos de la entidad en la ejecución de los proyectos), de alcance 2 (consumo eléctrico de sedes y viviendas durante el tiempo de teletrabajo) y alcance 3 (desplazamientos en transporte público y en vehículos a los puestos de trabajo).

Toneladas de CO₂eq



En resumen, las emisiones totales de Ecoherencia durante 2022 ascienden a 22,73 t CO₂eq. En febrero de 2024 se llevó a cabo una reforestación en la Comunidad de Madrid donde se calcula la compensación de 30,88 t CO₂eq gracias a la plantación de 159 árboles y arbustos autóctonos en un espacio en restauración del Parque Regional en torno a los ejes de los cursos bajos de los ríos Manzanares y Jarama.



- **Equipo ecoherente**

Este año ha sido el año de los récords en Ecoherencia y no nos hemos quedado atrás aumentando la familia. Éramos seis personas socias en julio y cerramos el año siendo once, con dos incorporaciones más en el primer mes de 2024. Casi duplicamos en seis meses, ¡qué OSADIA! Y esto es fruto de la confianza, del trabajo en equipo y de la pasión con la que hacemos nuestro trabajo.

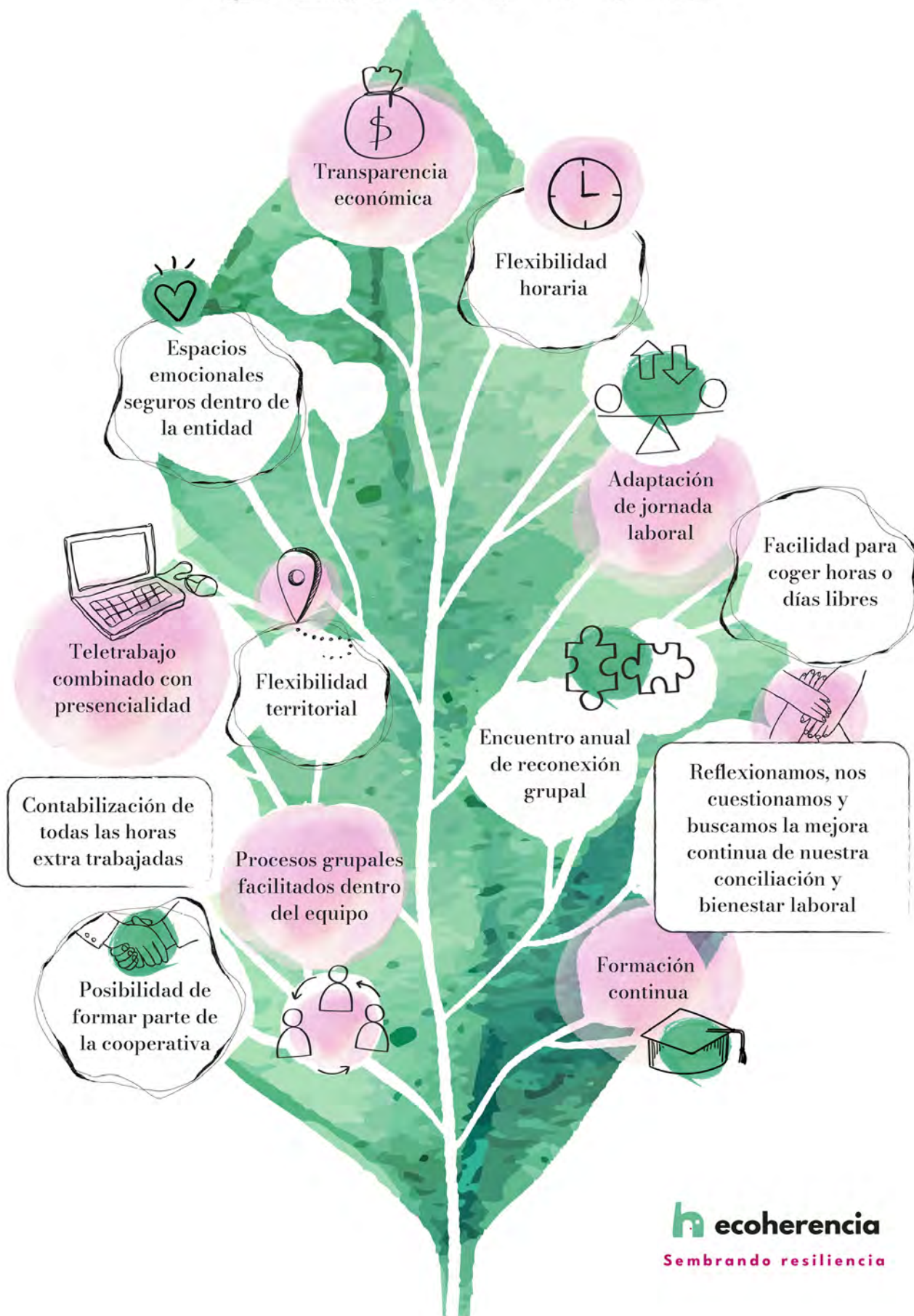
Ecoherencia es una gran familia que va creciendo, en personas socias, en amistad, en desarrollo y en aprendizajes. Navegando hacia rumbos desconocidos pero siempre en común unión. Un sueño hecho realidad donde las personas se empoderan y toman las riendas de sus decisiones y de sus condiciones laborales, para construir un futuro más compartido.

En Ecoherencia, en términos laborales y desde el departamento de gestión de equipos también hemos batido récords históricos internos. El primero y más importante es la cantidad de personas indefinidas en el equipo estable de la cooperativa. ¡19 de 19! El 100 % de las personas que conforman la plantilla estable anual de Ecoherencia tienen contrato fijo indefinido.

Hemos consolidado las sedes, con la incorporación de las oficinas en Madrid y Málaga y expandido nuestro territorio de teletrabajo, ubicando a dos personas socias en Almócita (Almería) y una persona trabajadora en Francia.

Ecoherencia crece, pero crece sosteniblemente, de manera digna para sus trabajadoras, cada vez poniendo la vida más en el centro y con el firme objetivo de que las personas que formamos parte de este sueño nos consolidemos laboralmente y cada vez, sea, si cabe aún más, un orgullo formar parte de la familia ecoherente.

La vida en el CENTRO



Colabora con
nuestros proyectos



Colabora con nuestros proyectos

Puedes apoyar nuestros proyectos de diversas formas:

- Como donante, de forma puntual o con donaciones periódicas:

Teaming



Dona 1 € al mes a nuestros proyectos y colabora con el fomento de actividades como plantación de árboles y arbustos autóctonos, creación de charcas para anfibios, formación y educación ambiental, difusión sobre Plantas Multifuncionales... Aporta 1 € al mes desde hoy y hasta cuando tú quieras. ¡Desgrávate hasta el 80 % de tu aportación... ! Es decir, que en realidad aportas 0,20 €/mes.

PayPal



Si quieres colaborar con nuestros proyectos, te recomendamos esta vía como la principal para aportar donaciones. Todo lo que recaudemos lo utilizaremos en proyectos que tratan de revertir los efectos del cambio climático: reforestaciones, creación de puntos de agua para fauna, creación de refugios para fauna, educación ambiental, residuos, etc. Aporta con PayPal de manera puntual o mensual. Solo necesitas conocer nuestro correo electrónico, ¡fácil y seguro!: info@ecoherencia.es



Pasa a la acción y apoya la causa ecoherente. Te informaremos regularmente de las acciones llevadas a cabo gracias a las donaciones para seguir cuidando nuestros entornos naturales y mitigando las consecuencias de la emergencia climática. Aporta la cantidad que quieras, de manera puntual o mensualmente. ¡Y desgrava hasta el 80 %! Es decir, que si nos aportas 10 €, Hacienda te devuelve 8 € en tu declaración de la renta.

- **Como persona voluntaria:**

¡Participa en nuestros proyectos activamente, arremángate y ayúdanos a plantar, recoger residuos, colocar cajas-nido o lo que el ecosistema necesite!

- **Como compinche:**

Compra nuestros productos.



Acción climática

Acción climática un juego cooperativo y educativo sobre emergencia climática basado en preguntas y respuestas relativas a los siete ámbitos de la permacultura, con preguntas sobre biodiversidad, energías verdes, economía circular o decrecimiento entre otras.

¡Contáctanos si te interesa!



Plantas Multifuncionales

Guía de usos, cultivos y recetas: Las Plantas Multifuncionales (PlaM) son plantas comestibles de muy fácil cultivo adaptadas a las condiciones locales. Sirven de apoyo en el huerto, son medicinales y suponen una estrategia contra el cambio climático. Las PlaM son un interesante camino para prepararnos ante los imprevisibles cambios climáticos, sociales y ambientales.

En este libro te presentamos 20 especies con consejos para su identificación, usos en el huerto y como comestibles; sus aplicaciones medicinales, formas de cultivo y por supuesto diversas recetas para poder utilizarlas.



Hogares sin tóxicos

En este manual informamos sobre algunos de los tóxicos que suelen entrar en las casas a través de nuestras compras: detergentes, limpiadores, maquillajes, cremas... Pero, sobre todo, y es el gran objetivo de este libro, con nuestro manual descubrirás diferentes recetas caseras para los productos de limpieza más usados en nuestro día a día, aprenderás a hacer tus propios productos de cosmética y encontrarás muchas alternativas sostenibles y saludables para situaciones cotidianas.

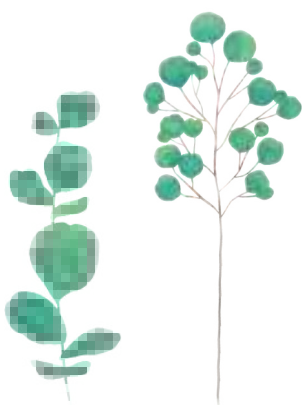
Cuida de tu salud, tu entorno ¡y tu economía! Y convirtamos nuestras casas en hogares sostenibles, hogares sin tóxicos.



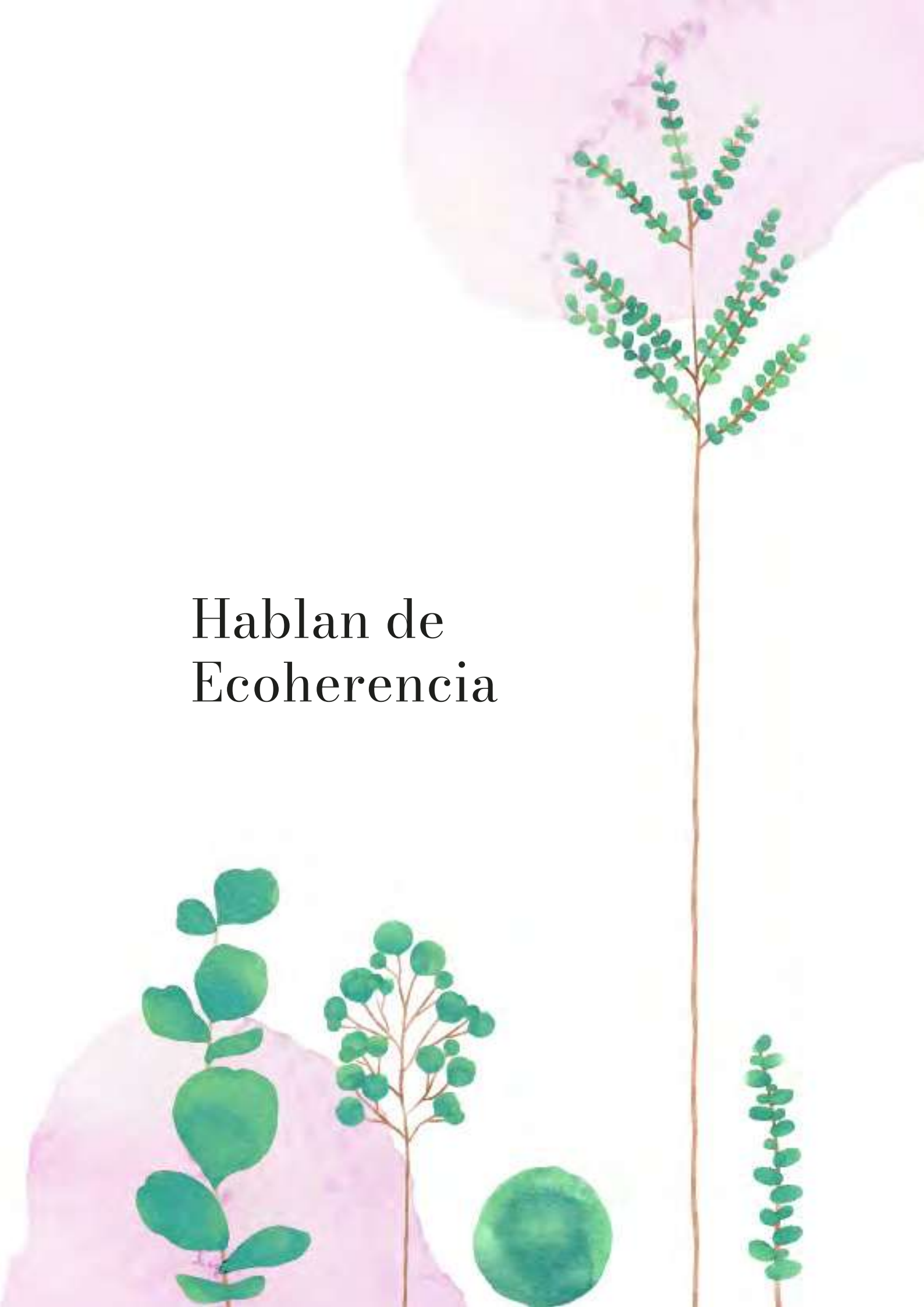
Cajas nido

La escasez de árboles de gran envergadura hace necesaria la creación y colocación de cajas-nido para ayudar a algunas especies de aves passeriformes con la búsqueda de un lugar donde criar. Con un enfoque educativo y de divulgación, podrás montar esta caja-nido para colocarla prácticamente en cualquier lugar debido a su peso y manejabilidad.

¡Acerca la naturaleza a tu ventana, balcón o jardín! Se estima una durabilidad de 1 año, dependiendo de donde se coloque.



Hablan de Ecoherencia



Hablan de Ecoherencia

- Nos entrevistaron en Climática a propósito del crowdfunding de nuestro juego Acción climática:



- Participamos en el podcast de Yoigo Pienso luego actúo para charlar sobre la ecoansiedad:



- Faecta nos ha seleccionado en la categoría ORO en el ranking compuesto por las empresas cooperativas que poseen un I+D+i de mayor peso en el territorio andaluz:



RANKING I+D+i

A continuación, presentamos el ranking de las empresas cooperativas más orientadas a la I+D+i, de Andalucía.

Oro	Plata	Bronce
<ul style="list-style-type: none"> FLUYES SCA GESTCOOP, S.COOP.AND. Sextaplanta BIOVERAL NATURLAB S. COOP. AND. Pluriquest S. Coop. And Cinde (T&D Consulting) Bcm asesores s.c.a. Macrosad Inflorcloud Ecoherencia Mowomo sca 	<ul style="list-style-type: none"> FASER SCA Nexo El Roble S. Coop. And. Cientochentagradados SCA Tavilga Mobiliario SCA Comunicarte Consulting sociedad cooperativa andaluza SOLUCIONES TECNOLÓGICAS AIXA SCA Sierpes Asesores S.Coop.And. GIVIT, S.COOP.AND. Cowork art centre Bacole S. Coop. And. SCA Urban Green Club CoopenEnergías, S.Coop. And. Isoluciona 	<ul style="list-style-type: none"> Agencia Bee Free La Palmera SCA Tricnologic S. Coop. And. CLIE S. Coop. And. Hábitat 4 SCA GAV 2 Contenidos Seis60 S.Coop.And El patio pio S.Coop.And Guadalgest S.Coop.And Centro de Formación el Águila S.Coop.And Mechanic Games NTIC SOC. COOP. AND. 1000cosas.sca THE BEROMAVAR TEAM COOP AND

Agradecimientos



I Agradecimientos

Pocas veces una empresa tiene la oportunidad de sentirse tan respaldada y apoyada como cuando casi toda la plantilla quiere convertirse en socia. Es un gesto que deja entrever la magia que desprende el sentirse ecoherente. Hemos pasado de seis personas socias a trece en solo unos meses, y eso implica enfrentarse, una vez más, a recorrer el desconocido camino de las entidades que no confían en las pirámides de la jerarquía impuesta, si no en un reparto horizontalizado de responsabilidades, experiencias y pasiones.

Ha sido un año con muchas luces y sombras, donde hemos tenido que hilar muy fino, a veces casi a oscuras, para poder sacar los proyectos adelante y lograr encajar la tediosa burocracia que tantos recursos nos consume. Pero siempre merece la pena, porque al final del túnel otoñal encontramos siempre una mano amiga, esa cara que en la comida de Navidad te sorprende con lágrimas contenidas porque su cumpleaños aparece en nuestra agenda, ese comentario de una alumna que te dice que ha disfrutado muchísimo el cariño que le has puesto a tu formación y, por supuesto, sentir el calor de la casita verde, que siempre tiene un buen plato de PlaM para reconfortar cuerpo y alma.

Desde Ecoherencia el agradecimiento principal de este año debe ir, al menos en mi opinión, a la pasión que seguimos poniendo en todo lo que hacemos. A todas las personas que sujetan esta entidad y la sostienen sobre una sonrisa eterna, y que cuando no pueden más, se dejan llevar por las lágrimas, sanas lágrimas, que nos ayudan a soltar lo que debe quedarse atrás y poder continuar.

Cada vez son más las personas que sostienen Ecoherencia desde abajo: familiares, amigas, funcionariado, proveedores, clientes y alumnado. Pero, sobre todo, personas trabajadoras que se dejan la piel. Y aquellas que, aunque ya no trabajan codo con codo con nuestra entidad, han dejado su huella y han ayudado a que hayamos crecido y aprendido un poco más.

Seguimos mejorando, innovando y siendo referentes, sobre todo desde los cuidados, demostrando que una empresa puede ser rentable cuidando a todas las partes de la sociedad, con salarios justos, horarios razonables y realizando proyectos que llenan el espíritu y aportan a la conservación ambiental.

Para terminar, recordar la importante labor “invisible” de las personas que menos poder tienen en la entidad. Sin ellas, nada es posible, porque todas las partes del puzzle son importantes, y cuando faltan piezas, se rompen o se dañan, el puzzle queda incompleto, deteriorado. Es crucial cuidar por igual a los cargos más olvidados, los que realizan tareas reproductivas u ostentan menos rango. Las que limpian las oficinas, las que introducen las facturas en la contabilidad, las que ejecutan las actividades de un día y las que suben el contenido a RRSS. ¡Gracias! Muchas gracias a todas las que sostenéis el sueño, sin vosotras yo estaría escribiendo un documento incoherente, vacío y absurdo. Gracias por hacer todo esto realidad.

José Campoy López

Co-Director Ejecutivo y Director territorial de Andalucía Oriental



(+34) 696 026 150

¡ CONTÁCTANOS !

Sedes: Cádiz - Málaga - Madrid - Castellar

¡TRABAJAMOS EN TODO EL TERRITORIO NACIONAL!



ecoherencia

Sembrando resiliencia



www.ecoherencia.es

info@ecoherencia.es